

МИНИСТЕРСТВО ПРОСВЕЩЕНИЯ РОССИЙСКОЙ ФЕДЕРАЦИИ  
Министерство образования Оренбургской области  
Управление образования администрации города Оренбурга  
Муниципальное общеобразовательное автономное учреждение  
«Средняя общеобразовательная школа № 86»

## **«Семь чудес Бузулукского бора»**

**Выполнила работу:**

Капленко Анна, 4Б класс

**Руководитель работы:**

Кузнецова Наталья Анатольевна,  
учитель начальных классов

**Научный консультант:**

Капленко Е.А., доцент, к.б.н.,  
преподаватель ОГАУ

Оренбург, 2024

## Содержание

<b>Введение</b> .....	2-4
<b>Глава 1.</b> Бузулукский бор – жемчужина Оренбургской области.....	5-14
1.1. Природа Бузулукского бора.....	5-9
1.2. Историко-культурное наследие Бузулукского бора.....	9-11
1.3. Мифы и легенды Бузулукского бора.....	11-14
<b>Глава 2</b> Семь чудес Бузулукского бора.....	14-29
2.1. Паникинский яр.....	15-16
2.2 Река Боровка.....	16-17
2.3 Перекаты.....	18
2.4 Холодные пруды (оз. Холерное и Студеное).....	18-20
2.5 Экологическая тропа «Сосна-Царица».....	20-24
2.6 Хаски – парк.....	24-25
2.7 Дендросад.....	26-27
2.8 Социологический опрос «Что я знаю о Бузулукском боре».....	27-29
<b>Заключение</b> .....	29-30
<b>Список использованных источников</b> .....	31

## Введение

Где полынь голубою шалью  
Укрывает степей простор,  
По дороге манящей далью,  
Еду вновь в Бузулукский бор.  
Он зовет меня свежей прохладой  
И смолистым дыханьем сосны.  
Будет главной моей наградой  
Созерцанье родной стороны.  
Изумрудные сосны подруги,  
Чуть качаясь, хвоею шуршат.  
Дюн песчаных верные слуги,  
Тайны бора ревниво хранят.  
Меж стволов по тропинке ступая,  
Наслаждаюсь лесною красой.  
Часть России - загадка степная,  
Лишь с тобой обретаю покой.  
Ольга Семенова-Терентьева

Визитной карточкой Западного Оренбуржья является «Национальный парк «Бузулукский бор». «Бор-уникум», как назвал его академик В.Н.Сукачев – это своеобразный оазис среди степей, лесной форпост на юго-востоке Европы. Его площадь – около 107 тысяч гектаров. Медно-стальные, высоченные сосны вперемежку с редкими березами и широколиственными дубами сливаются в бескрайние иссиня-зеленое приволье, издающее бальзамический запах хвои.

Такого крупного массива сосновых лесов, изолированного степями, нет нигде в мире. Гигантским зеленым щитом бор встал на пути жгучих азиатских суховеев, заслонив собой десятки земледельческих хозяйств Оренбуржья, почти а треть повышая урожаи их хлебных нив.

Бузулукский бор - это уникальный бор в Поволжье, в котором находится вторая в мире по высоте сосна - великанша, которой более 350 лет.

В Бузулукском бору каждый найдет себе тропинки для души, так, чтобы хотелось вновь и вновь возвращаться в эти удивительные места. Весной - это первоцветы, летом - изобилие грибов и ягод, осенью - царственная красота пестрых расцветок осенней листвы между хвойных деревьев и живительный воздух. А зимой лыжные прогулки по заснеженным холмам, где хватит впечатлений не только начинающим лыжникам, но и тем, кто любит экстрим. Бузулукский бор не только красив, но еще и полезен для здоровья. Чистейший воздух лесного массива насыщен хвойными экстрактами, которые благоприятно влияют на человеческий организм, засоренный пылью и смогом. По ценности, воздух бора приравнивается к морскому, поэтому здесь можно поправить здоровье и замечательно отдохнуть – но без толп галдящих туристов. Живописные поляны, прозрачные озера, тысячелетние песчаные дюны и родники с целебной водой делают Бузулукский бор идеальным местом для тихого и умиротворенного отдыха.

**Актуальность темы** заключается в значимости и бесценности Бузулукского бора для Оренбургских степей, бор играет важную роль в сохранении

ландшафтного и биологического разнообразия Оренбургских степей, а также обусловлена в настоящее время повышенным вниманием к природно-историческим объектам Бузулукского бора, с целью развития туризма на территории Оренбургской области.

**Гипотеза:** по своей популярности и массовости посещение Бузулукского бора, в настоящее время, занимает одно из первых мест в Оренбуржье, но если провести исследование о знаниях населения области о природном и культурном наследии, то может оказаться, что в этом вопросе у жителей Оренбургской области недостаточно знаний о достопримечательностях этого уникального места, а чем больше людей будут знать об этом уникальном месте, тем бережнее будут относиться к родному краю.

**Объект исследования** – национальный парк «Бузулукский бор».

**Предмет исследования** – природно - исторические достопримечательности Бузулукского бора Оренбургской области.

**Цель исследования** – познакомиться с достопримечательностями Оренбургской области, Бузулукским бором – жемчужиной Оренбуржья и рассказать об идеальном месте для отдыха и туризма.

**Задачи исследования:**

- изучить природу Бузулукского бора;
- рассмотреть историко-культурное наследие Бузулукского бора;
- познакомиться с мифами и легендами Бузулукского бора;
- описать семь чудес Бузулукского бора;
- провести социологический опрос: «Что я знаю о Бузулукском боре».

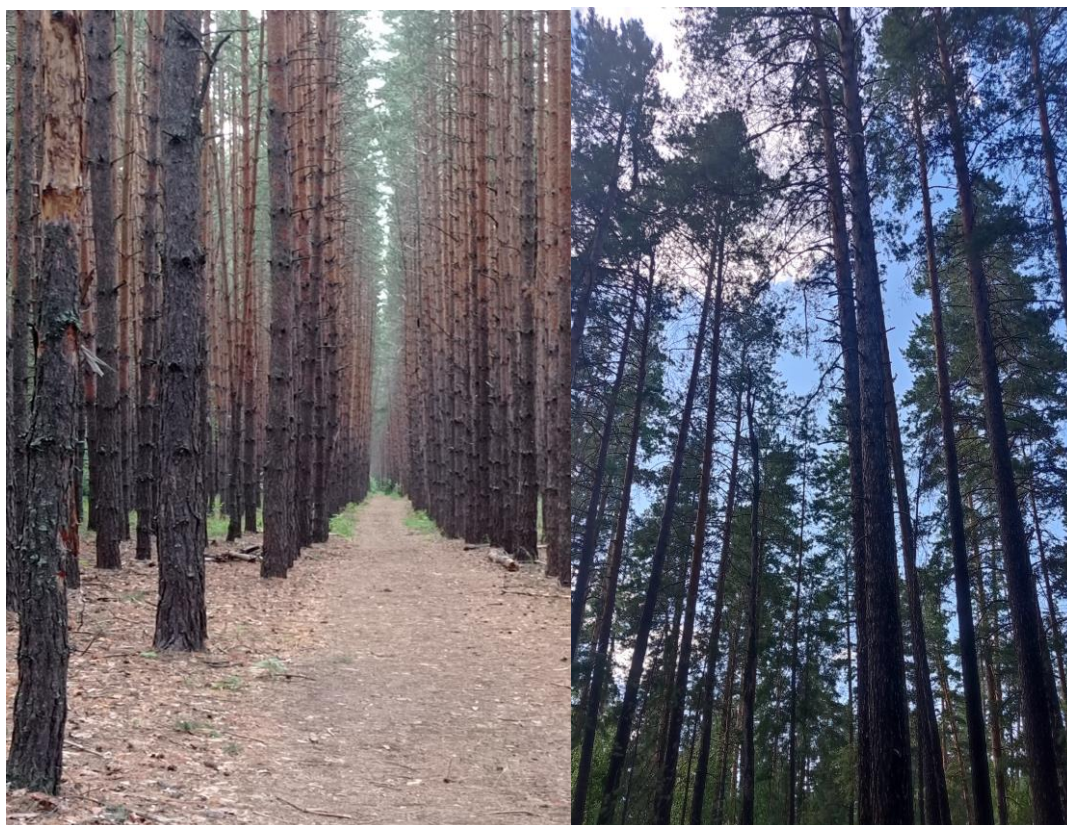


Фото 1. Бузулукский бор-жемчужина Оренбурж



# ГЛАВА 1. БУЗУЛУКСКИЙ БОР – ЖЕМЧУЖИНА ОРЕНБУРГСКОЙ ОБЛАСТИ

## 1.1. ПРИРОДА БУЗУЛУКСКОГО БОРА

Бузулукский бор - единственный крупный островной лесной массив во всей степной Евразии. Он играет ключевую роль в экологии Среднего Заволжья и Южного Предуралья, создавая более мягкий микроклимат и сдерживая южные суховеи. Бузулукский бор — это живой организм со сложными энергетическими связями, который самостоятельно регулирует процессы обмена веществом и информацией для своей жизни.

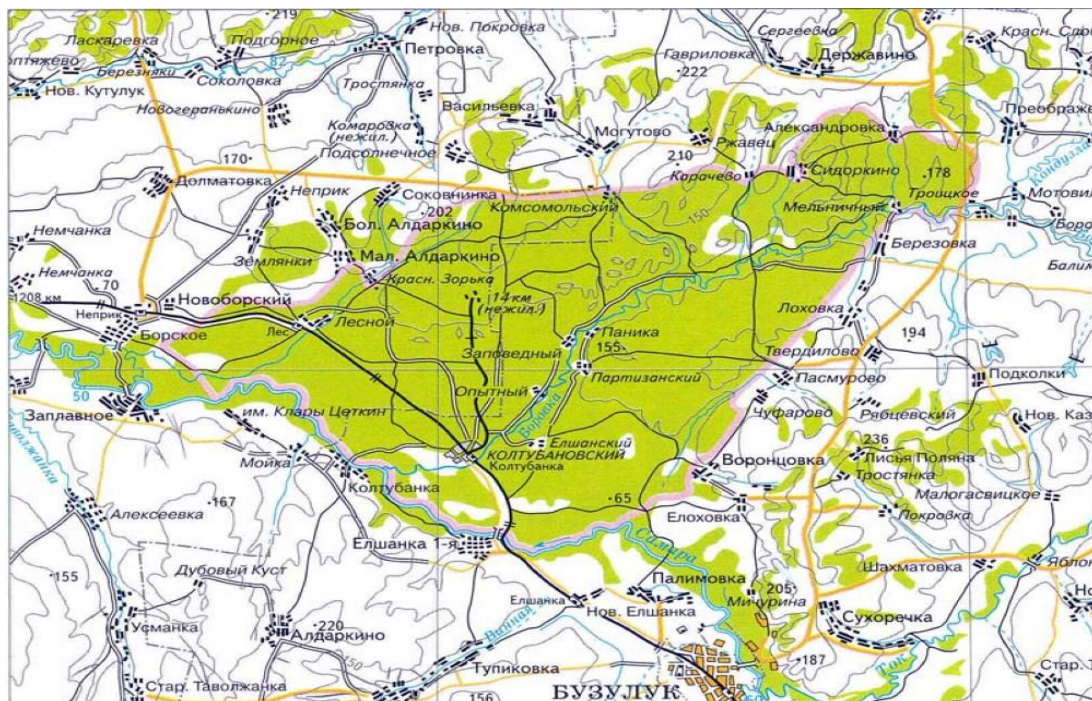


Рисунок 1 - Сосновый массив Бузулукского бора

В Бузулукском бору около 600 квадратных километров занимают пески, глубина которых местами достигает 90 метров. Накопление песков в котловине началось около 3 миллионов лет назад в дельте реки, когда до широты Бузулукской впадины доходило древнее Каспийское море. Позднее песок накапливался благодаря мощным потокам от таяния ледников в конце ледниковых эпох.

Сосновый лес, который закрепил дюны, появился здесь около 10 тысяч лет назад. Современный видовой состав сформировался около 6 тысяч лет назад. Но как бор существует посреди степи? Песчаная подушка как губка впитывает весенние талые воды, которые в течение последующих месяцев постепенно возвращаются лесу. Так сложная саморегулирующаяся гидродинамическая система поддерживает жизнь бора даже в продолжительные засухи. Климат в районе Бузулукского бора резко континентальный, с жарким сухим летом и холодной зимой.

Абсолютные максимумы и минимумы температуры В бузулукском бору: + 48 °С - максимальная, 1926 год; - 50 °С - минимальная, 1940 год; 98 °С - максимальная амплитуда; средняя температура самого холодного месяца, января - 13,8 °С; средняя температура самого теплого месяца, июля +20,4 °С.

Неоспоримое значение бора в улучшении некоторых климатических факторов района. Прежде всего, снижает ветра. Только за последние два десятилетия известно несколько случаев, когда бор гасил разрушительную силу штормовых ветров, которые, ударив в стену леса, хотя и оставляли на своем пути немало бурелома, но очень скоро затихали и становились бессильными. Бор ослабляет и иссушающее действие суховеев, приходящих в степное Заволжье с юго-востока. Примыкающие к нему с севера поля меньше испытывают их пагубное влияние.

Бор – своеобразный местный источник дополнительных осадков. Поглощая почвенную и атмосферную влагу, бор испаряет часть ее своей могучей кроной. Пары воды, накапливающиеся над ним, затем конденсируются и в виде дождя выпадают на прилегающие к нему поля. Неудивительно поэтому, что их урожайность отличается относительной стабильностью и является повышенной.

Специфика ландшафта заключается в парадоксальном сочетании растительных сообществ. В Бузулукском бору можно найти уголки самых разных природных регионов страны: типичных светлых боров и тенистого широколиственного леса, растительность северной тундры, глухой тайги и знойной ковыльной степи.

Особенность ландшафта бора заключается в сочетании лесных, степных, луговых и болотных сообществ. В пойме малых ручьев раскинулись двухметровые папоротники и лесные хвощи, а по соседству на берегах растут тундровый ягель вперемешку со степным ковылем. Здесь таежный мох-сфагнум и росянка соседствуют с южными тюльпанами Биберштейна. Фитоценозы различных климатических зон смешались здесь в невообразимой мозаике.

Отмечаются виды включенные в Красные книги России, Оренбургской и Самарской областей. Особенно редки и уязвимы северные орхидеи, такие как венерин башмачок, ятрышник шлемоносный, кокушник комарниковый и другие.

В Бузулукском бору произрастает более 700 видов растений: 29 видов деревьев, 41 вид кустарников, более 600 видов трав и 52 вида мхов и лишайников.

Из грибов здесь встречаются самые главные — боровики, грузди, рыжики, опята, дождевики, лисички, подберезовики, подосиновики, маслята, грибы-зонтики, шампиньоны, волчий язык (тещин язык, печеночник...), редкие грибы.





Фото. 2 Растительный мир Бузулукского бора



На болотах бора встречается «насекомоядная» росянка круглолистная, пушица многоколосковая — обительница тундр, реликтовый плаун булавовидный. Встречаются лилия кудреватая (саранка, царские кудри), венерин башмачок настоящий, бересклет бородавчатый, волчье лыко. Доктор географических наук А. А. Чибилев страстно защищает и степь, и бор, и их обитателей. Он в своей «Зеленой книге степного края» (1987) пишет о том, что именно Бузулукский бор имеет естественную коллекцию мхов и лишайников, в которой представлены маршанция многообразная, сфагны — дубравный и компактный, кладонии — стройная, альпийская, лесная и оленья (ягель), свисающие с деревьев бородачатые лишайники и другие.

Особенность ландшафта бора заключается в сочетании лесных, степных, луговых и болотных сообществ. В пойме малых ручьев раскинулись двухметровые папоротники и лесные хвои, а по соседству на берегах растут тундровый ягель вперемешку со степным ковылем. Здесь таежный мох-сфагнум и росянка соседствуют с южными тюльпанами Биберштейна. Фитоценозы различных климатических зон смешались здесь в невообразимой мозаике.

В Бузулукском бору обитают: 55 видов млекопитающих, самые крупные — лоси, косули, кабаны, волки и рыси, около 180 видов птиц, 8 видов рептилий, 6 видов амфибий, 31 вид рыб, около 800 видов насекомых.

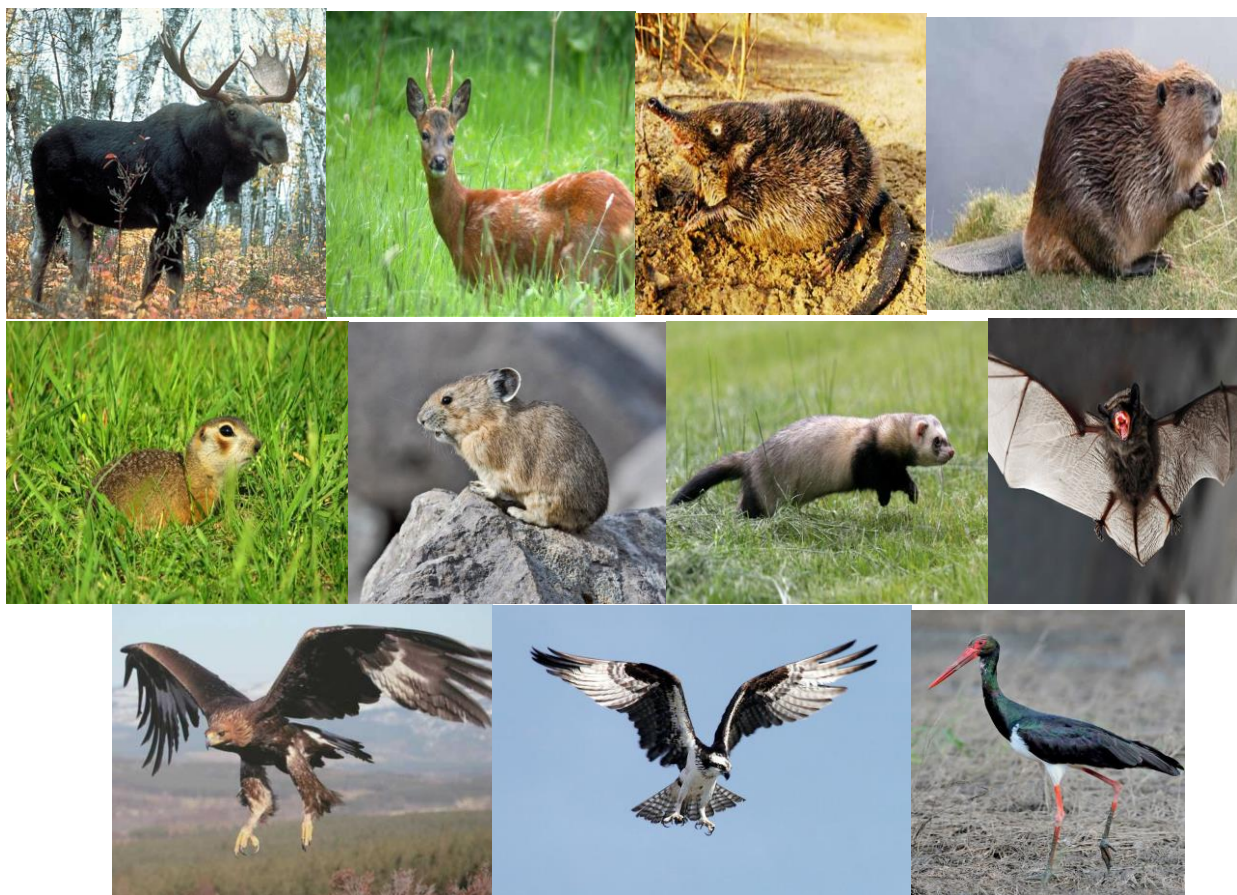


Фото. 3 Животный мир Бузулукского бора

В Бузулукском бору обитают белка, заяц-беляк, барсук, лисица, горноста́й, ласка, норка, хорь светлый. Были здесь и кабаны, и волки, но сейчас их



практически не находят. Однако далеко от места выпуска расселился ценный зверек выхухоль, выпущенный в 1937 году по самарской долине... А еще — полевка, полевая мышь, желтогорлая лесная мышь, рыжая полевка, заяц-русак, рыжеватый суслик, слепушонка, степная пеструшка... На всю степь только в Бузулукском бору встречается вечерница гигантская — крупная летучая мышь с размахом крыльев до 40 см. А птицы! Глухарь, тетерев, беркут, могильник, осоед, змеед, балобан, сапсан, чеглок, дербник, филин, сова-неясыть, совка обыкновенная (сплюшка)... шесть видов дятлов, несколько видов синиц (и среди них синица-гаичка), кулик-вальдшнеп, сизоворонка, сойка, вертишейка, зяблик. Когда-то во множестве водились лебеди, да и сейчас они изредка навещают бор и его окрестности. Водились и гуси. Восстанавливается цивилизация бобров и выдр. Бор имеет восемь видов земноводных, среди которых есть редкий тритон гребенчатый. Здесь живут семь видов пресмыкающихся, в том числе — гадюка черная и разноцветная ящерка. Довольно часто встречаются по речкам, озерам и прочим сырым местам болотные черепахи.

В речке Боровке, впадающей в реку Самару, в других безымянных речках, озерах и ручейках водятся щука, голавль, язь, голец, подуст, налим, окунь, карась, линь, плотва. В мелководных ручейках встречалась редкая в Оренбуржье форель, а в Боровке — маленькая рыбка быстрянка, легко отличимая по ярко-красным крапинкам.

## 1.2 ИСТОРИКО-КУЛЬТУРНОЕ НАСЛЕДИЕ БУЗУЛУКСКОГО БОРА

Необъятные просторы Оренбургских и Заволжских степей с незапамятных времен привлекали к себе внимание историков и краеведов, натуралистов и исследователей, политиков и выдающихся людей, неравнодушных к жизни земли Российской.

Первые научно-исследовательские упоминания о Бузулукском боре отразил в своем путевом дневнике академик П.С.Паллас в июне 1767 года, описав лишь несколько своих экскурсий у юго-западной окраины соснового массива вблизи с. Борское.

Этот уникальный Сосновый бор островного происхождения, является единственным в мире эталоном сосновых насаждений, произрастающих среди бескрайних ковыльных степей.

Существует несколько предположений о его возникновении, одно из которых объясняет, что на месте Бузулукского бора несколько тысяч лет назад плескалось древнее море. Природа, создавая многие компоненты ландшафтов, со временем обнажила песчаные отложения, глубина залегания которых достигает 90 метров.

Дюнный рельеф на участках Бузулукского бора в сочетании с наличием озер рек и ручьев, а также благодаря близкому залеганию грунтовых вод способствовали заселению бедных песчаных почв такими растениями, как сосны. Лишь они смогли выжить в условиях резко-континентального климата и заняли главенствующую ступень среди флоры лесного массива. Вековые сосны за-

крепил своими корнями песчаные дюны, не позволяя им заносить песком плодородные черноземные почвы степного края.

Собрав в себе более 660 видов растительности и многообразия представителей животного мира, бор является нерукотворной естественной лабораторией под открытым небом.

Начало подробному изучению этого уникального и неповторимого уголка Российской природы положил знаменитый русский ученый В.В. Докучаев (1877 — 1881 г.г.).

В своей книге «Русский чернозем» он писал о боре так : « От верховьев же реки Боровки и вплоть до Бузулука потянулась типичнейшая степь. Лес, и что особенно характерно, сосновый и причем в виде огромного участка был встречен мною между селениями Александровка и Березовка в бассейне р. Боровка».

В 1793 году по указу Павла 1 проведено генеральное обмеживание Бузулукского бора . Во многих местах эта площадь была ограничена от помещичьих земель глубоким рвом , препятствующим заезду в лес на гужевом транспорте.

В связи с выгодным географическим положением Оренбургского края в 17 – 18 веках возникла необходимость разработки проекта по проложению торгового пути в далекую Индию, что положило начало активного заселения степного края и границ Самарской губернии.

Основанные в 1736 году для укрепления пограничной линии крепости Бorskая, Бузулукская, Тоцкая, Сорочинская, Татищева, Бердская заселялись горными полками.

Были созданы нерегулярные казачьи войска, сформированные из новых пополнений, а также за счет перевода на линию самарских, алексеевских и уфимских казаков. Кроме того указом от 11 февраля 1736 года было разрешено зачислять в казаки беглых людей.

Укрепляя рубежи России, осуществлялась интенсивная миграция населения страны в глубь континента, что позволило обогатить державу новыми вновь открытыми залежами полезных ископаемых , расширить посевные площади плодородных черноземных земель, превращая их в районы крупного производства хлеба. Возникновение новых селений и возделанных полей отразилось на росте дворянского землевладения и по окраинам Бузулукского бора.

Здесь приобрели землю прапорщик Михаил Карамзин – отец писателя и историка Н.М.Карамзина, С.М.Аксаков – дед писателя С.Т.Аксакова, который в своих произведениях отразил все великолепие природы родного края.

До сих пор его заметки об охоте, описание животных, птиц, рыб помогают в изучении фауны , обитающей в бору и его окрестностях, являются не только произведениями искусства, но и методическим материалом, благодаря которому современное поколение воспринимает живую природу и рационально использует ее дары и богатства .

Подполковник Роман Державин, отец поэта Г.Р.Державина, основал свое село в середине 18 века, а матерью поэта Феклой Андреевной, оно названо « Державино» и поодаль несколько деревень Феклинка (по имени матери), «Ро-

мановка», «Екатериновка», «Гавриловка» .

Образованные творческие люди во все времена стремились служить на благо своей Отчизны, всегда жили в ногу со временем. Проследивая исторические события и преобразования, они являлись летописцами всех происходивших перемен. Через свои произведения, труды талантливые люди донесли до наших времен очень много интересных фактов. Например, всем известный Пугачевский бунт, прокатившийся по степям Оренбуржья, не обошел стороной и Бузулукский бор.

По описанию историков, от царских войск скрывались разрозненные отряды повстанцев . Непроходимые лесные чащи, болота послужили естественной преградой, и дальнейшее преследование войска были вынуждены прекратить. До сих пор в поселке , расположенном в самом центре бора, именуемом Паника, местные старожилы рассказывают легенды и истории, превращающиеся в сказки и мифы.

Великий русский поэт А.С.Пушкин, который в 1833 году направился в Оренбургскую крепость по сбору исторических материалов для написания своей повести «Капитанская дочка». Побывав в сентябре в Оренбурге, в Бердах и в Уральске, Пушкин на обратном пути остановился в Борской крепости.

По распоряжению Правительства Российской Федерации от 29 декабря 2007 г. № 1952-Р «Бузулукскому бору», присвоен статус Национального парка. Общая площадь национального парка 106,788 тыс. гектаров, в т.ч.:

—	в	Оренбургской области	—	55,5	тыс.га.
—	в	Самарской области	—	51,288	тыс.га.

Национальный парк образован в целях сохранения и восстановления уникальных и типичных природных комплексов, в том числе единственного в степном Заволжье лесного массива.

### 1.3 МИФЫ И ЛЕГЕНДЫ БУЗУЛУКСКОГО БОРА

Земли Бузулукского бора располагаются на древних степных просторах Южного Урала. Долгое время на территории степей заволжского региона не было никаких дорог, населенных пунктов и крепостей, поэтому все путники и торговые караваны с Азии и Востока обходили лесные дебри соснового леса по степным дорогам, ориентируясь по руслам малых рек, впадающих в более крупные, а далее и в моря. Бузулулукский бор являлся и в те времена частью природы волжского бассейна.

На левом берегу реки Волга, там, где сейчас находится город-музей Болгары, жил богатый хан. Все земли левобережной части Волги считались его собственностью.

У Хана было три сына. Одного звали - Зулук, второго - Гульма, а третьего - Руслан. Пришло время, состарился отец и решил он созвать к себе сыновей и сказать им, что делит свои земли между ними поровну, что бы никто не обижен был и не воевал друг с другом после его смерти.



Слово "БУ" - в болгарских народах означало - "Дарю", "Даю". Показал Хан на карту своего государство и сказал:  
 - Это бу Зулуку.  
 - Это бу Гульме.  
 - Это бу , гу (тебе) Руслан.

До сих пор названия этих мест носят современные города к востоку от реки Волга : Бузулук, Бугульма, Бугуруслан.

Сам же Бузулукский бор, как природный сосновый лес существует на земном шаре, по утверждению ученых, 8-12 тысяч лет.

Эти временные даты определены учеными- палеоботаниками и генетиками способом забора проб останков древних растений со дна болот и озер, где веками хранились, как в законсервированном виде листья, ветки, пыльца и даже пепел от всех пород растений, обитающих на территории бора много тысячелетий назад. Название одного из озер, в котором делали заборы грунта со дна называется Побочное, оно находится на границе между Самарской и Оренбургской частями бора.

Общее количество озер и болот в Бору до сих пор не описано, но те, которые существуют носят очень красивые и необычные названия. Есть: Студеное, Сосновое, Березовое, Ветельное, но есть и Холеное, два озера Грязные, Васильевское, Банное и т.д.

Изучали Бузулукский бор не только естествоиспытатели. Досталось открытий и для археологов. В начале 20 века, по окраинам бора, вблизи сел Елшанка -1 и с. Колтубанка археологи обнаружили места обитания древних людей, их останки, древние орудия труда, приспособления для рыбной ловли (рядом протекает река Самара, которая огибает современный сосновый лес с южной его части. ) Доказано, что люди, живущие по берегам рек Бузулукского бора, относятся к представителям эпохи пещерного человека, по другому их еще называли - "ямные" люди, так как они делали себе жилища не только в готовых пещерах, но и рыли их в отвесных склонах берегов рек, сложенных из глиняных пород грунта.

Вблизи Бузулукского бора гористых мест нет, для жилья древним людям подходили высокие увалы и холмы сложенные из красной глины и гравия-ракушечника. Рядом с с.Богатое находят до сих пор древние амониты - отпечатки древних малюсок, некоторые из них достигают размеров до метра в диаметре.

Встречаются по границам бора и курганы - захоронения представителей кочевых племен или народностей, ведущих торговые караваны с Азии в Европу. Изучение этих курганов продолжается рядом с р.Бузулук и с.Курмонаевка. Именно там пролегла Северная ветка Великого Шелкового пути. Оренбургские и Заволжские степи позволяли кочевым племенам перегонять свои стада до берегов р.Волги, она же в дальнейшем, служила водной дорогой между Азией и Европой.

Племена тюркских народностей оставили на территории Оренбуржья и в том числе Бузулукского бора названия многих рек, ручьев, возвышенностей. На

территории бора есть ручей Черталык, что с казахского переводится, как река щучья. На самом деле так и есть. Именно в этом холодном родниковом мелком ручье щука бьет свою икру. А уже в следующую весну во время половодий, подросшие щурята покидают родные воды и с полной водой устремляются в реку Боровку и дальше в р.Самару, в р.Волгу. Щуки в природе живут более 100 лет. Такие наблюдения описал в своих заметках и статьях С.Т.Аксаков. Когда рыбаки находили в прудах щук, переживших своих хозяев графов и князей, тех, которые для охоты и рыбалки кольцевали молодых рыб. Где указывали год, месяц их окольцования, а также имя человека, проделавшего эту работу. У найденных древних экземпляров рыб, кольца находились на жаберных пластинках. Что и позволило в дальнейшем определять возраст щук.

Есть в бору несколько интересных находок, которые могут рассказать современным людям о древности этих мест. Оказывается, по землям бора мигрировали древние животные, а возможно даже обитали мамонты. Теперь же по берегам рек в этих местах путешественники и местные жители находят бивни, кости древних животных.

О животных, которые обитают в Бузулукском бору в настоящее время тоже сложены различные мифы и легенды, а не только научные описания и наблюдения. Например, есть история о ручьях Карачаев Муштай малый и Карачаев Муштай большой, записанные местным краеведом-писателем А.Шестаковым со слов очевидцев.

В 18 -19 веках земли по окраинам бора осваивали не только графы и князья, которым по указу правительства выделялись данные земли, но и простым казакам, отличившимся в службе государю - жаловали небольшие надельные земли, тем самым закрепляя южные рубежи страны. Земля была очень пригодна для разведения скота и выращивания сельскохозяйственных культур. В надежде, что обедневшие помещики и простые крестьяне с удовольствием ухватятся за богатые земли и продолжат упорно развивать восточные земли России.

Оренбургские степи в те времена были дикими, поэтому охранять их приходилось не только от диких животных, но и от соседствующих иноземных кочевых племен (башкир, татар, киргизов и казахов). Именно тогда, у одного из казаков, живущего вблизи ручья Гремячего была верная собака Муштай, она часто спасала скот своего хозяина и его соседей от диких животных: волков, рысей, медведей. В честь этой собаки названы два безземных ручья, они и сейчас впадают в реку Боровку недалеко от села Карачево.

Бор обладает удивительной энергетикой. Не зря в народном эпосе русской земли очень многие сказочные и мифические существа обитают именно в лесных чащах, болотах, водоемах и превращаются в причудливые пни и коряги. О леших (Стариках Лесовиках), кикиморах и водяных хорошо рассказывать, когда в числе группы есть дети. Часто эти рассказы сопровождаются анимацией или мастер-классами, а так же загадыванием желания у берега реки или большого дупла на дубе, или у импровизированного домика Бабы Яги. В старину лесные домики строили охотники, для того чтобы переждать непо-

Каждая новая прогулка по Бузулукскому бору открывает путешественникам новые незабываемые тайны о жизни природы и людей, живущих среди нее многие годы.



## 2.1. ПАНИКИНСКИЙ ЯР

Паникинский яр, одна из самых удивительных достопримечательностей Бузулукского бора, удивляет своей неповторимой красотой и грандиозностью. Как будто раскрашенный художником, этот уникальный природный объект представляет собой красно-белый слоеный пирог из разнообразных горных пород пермского периода. Паникинский Яр получил свое название от населенного пункта ПаниИка, в котором он расположен.

Паникинский яр — это видовая точка с оборудованной смотровой площадкой, которая находится на обрыве реки Боровки высотой 18 метров.



Фото. 4 Смотровая площадка Паникинского яра

Паникинский Яр - это единственное место в Бузулукском бору, где можно посмотреть коренные породы возрастом 250 миллионов лет, которые лежат под песками бора. Такого вы больше нигде не увидите в Бузулукском бору.

Паникинский яр напоминает красно-белый слоеный пирог из аргиллитов, алевролитов, пестрых мергелей и сероцветных песчаников татарского яруса пермского периода. И предоставляет редкую возможность увидеть коренные породы возрастом 250 миллионов лет. Причудливые формы и контрасты цветов создают неповторимую атмосферу, которую нельзя передать словами.

У подножия яра открывается вид на живописное русло реки Боровка с шумящим перекатом и узкой лентой черноольшаника на противоположном берегу.

Но самое удивительное — это вид на обрыв реки Боровка, высотой до 18 метров, который открывается с вершины яра. Зрелище удивительное: река бежит шумящим перекатом, а на ее противоположном берегу можно увидеть узкую ленту черноольшаника.

Подножие яра, с его живописным руслом реки Боровка, создает впечатление уединенности и покоя. Здесь можно наслаждаться прекрасными пейзажами и отдохнуть от суеты городской жизни.

Паникинский яр — это уникальная достопримечательность, которая оставит незабываемые впечатления у всех, кто решится ее посетить. Ну и стоит отметить новую смотровую площадку и деревянный настил.

## 2.2. РЕКА БОРОВКА

Главная водная артерия на территории бора — река Боровка. Ее берега образуют песчаные обрывы высокой поймы, реже — первой и второй надпойменных террас с навесными древними дюнами. Лишь выше с. Паники левобережный склон (Паникинский яр) сложен коренными пермскими красноцветными отложениями, образуя каменистый обрыв.



Фото 5. Река Боровка

Это правый приток одной из крупных рек Оренбургской области — Самары. Главная водная артерия «Бузулукского бора» в верхнем течении представляет собой небольшой ручеек. Боровка течёт по территории Красногвардейского, Грачёвского и Бузулукского районов, причём последнему «принад-



лежит» больше половины реки – 80 километров. Вода в Боровке холодная даже в самую сильную жару – всё дело в родниках, которые её подпитывают.

Грандиозное расчленение в бору произвела река Боровка, вырывшая долину шириной до 2 км и глубиной до 30 метров. Но особенно замечателен рельеф бора там, где его поверхность разрезается правыми притоками Боровки: Черталыком и двумя Муштаями. Эти речушки, бурные весной и почти пересыхающие летом, вырыли себе в песках узкие и глубокие долины. Вдоль их русел можно наблюдать огромные скопления дюнных холмов и песчаных грив, придающих местности своеобразный гористый облик.

Топоним Боровка указывает на то, что эта река является боровой, протекающей посредине заповедного Бузулукского бора. В XVIII веке река была известна под названием Сыртмыш, что в переводе с казахского «медный верх», а нынешнее говорит о том, что река течёт по бору. Самые крупные притоки Боровки получили название «в честь» здешних обитателей: Кондузла (бобровая река), Усакла (комариная река), Черталык (щучья река).

Основным притоком Боровки в пределах бора является ручей Черталык протяженностью 26 км. Кроме того, в пределах бора она принимает справа притоки в виде ручьев Ключ, Сусарка (Вазов), Холодный, Сидоркин и Карачев Муштай, Холерный, Мазанка. Вдоль восточной окраины бора протекает правый приток Самары речка Таневка и речка Березовка. По западной окраине бора протекает река Колтубань.

По берегам Боровки можно увидеть самые настоящие песчаные дюны. Боровка – одна из главных природных достопримечательностей национального парка «Бузулукский бор».

Боровка течет среди песков, размывая высокие дюны, образуя песчаные яры высотой до 30 метров и намывая крутые террасы. Общая длина Боровки — 193 км. На территории Бузулукского бора — 73,5 км.

В пределах бора река сильно изменчива. В верхнем течении русло узкое и заросшее, с частыми ямами глубиной до 4 метров. В среднем течении — многочисленные красивые перекаты и плиты из коренных пород. Вода на таких перекатах превращается в стремительный поток и образует «горную речку там, где нет гор». В нижнем течении Боровка мельчает и расширяется до 100 метров, образуя многочисленные острова, отмели и обширные песчаные пляжи. В пойме Боровки расположились живописные озера.

Бузулукский бор обладает уникальным разнообразием почвенного покрова, который создает условия для стабильного существования реликтовых растительных сообществ с богатейшим флористическим разнообразием.



## 2.3 ПЕРЕКАТЫ

Боровка начинается на возвышенности под названием Общий Сырт и несет свои воды на протяжении 167 км. Ширина поймы в среднем 35 м. В прошлом по ней осуществлялся сплав леса. Речка промыла русло в песках, поэтому у нее крутые берега и она словно бежит в песчаном каньоне. Встречаются живописные перекаты на р. Боровка в Партизанском лесничестве, которые сложены плотными сырцовыми глинами и покрыты тонким слоем (3-5 см) стремительного

потока.

Перекаты являются одним из любимых мест отдыха. Здесь чувствуется вся сила стихии.

Перекаты — красивая видовая точка и удобное место для пляжного отдыха. Здесь можно насладиться «музыкой» реки Боровки. Стремительный бурлящий поток Боровки проносится по большим камням, выходящим со дна реки, промывает глубокие ямы в песчаном дне и успокаивается, растекаясь широким плесом с большим песчаным пляжем.

Воды Боровки, встречая на пути препятствия в виде твердых пород и глины, пытаясь пробиться вперед, устремляются вверх и так же резко срываются вниз. Река шумит, бурлит и пенится, и от такого вида просто невозможно оторвать глаз. Когда хочется единения природой, стоит прийти именно сюда и насладиться «музыкой» Боровки.



Фото 6. Перекаты реки Боровка

## 2.4. ХОЛОДНЫЕ ПРУДЫ (ОЗ. СТУДЕНОЕ И ХОЛЕРНОЕ)

Лесное озеро Бузулукского Бора – это Студеное, которое располагается на ручье Студеный. Вдоль его берегов простирается лес, и деревья доходят на некоторых участках практически до самой воды. Оно расположено в 20 км се-

вернее Бузулука, в районе реки Боровки. Вода в озере чистая. Озеро занимает небольшую площадь. Глубина озера не известна, дно илистое.

К «Холерному» озеру ведет грунтовая дорога, по которой можно без проблем проехать даже на легковой машине, но только не в сезон дождей или зимой. В период дождей дорогу размывает, проехать по ней становится очень тяжело. На берегу озера есть небольшая поляна, рядом установлен деревянный стол и скамьи, что делает это место в Бузулукском бору очень хорошим для отдыха. В озере водятся разные виды рыб и разрешена рыбалка.

Соперничает по красоте с озером Студеным и не торопится уступать по этому показателю озеро Холерное. По приданию, такое название оно получило, поскольку когда-то переселенцы принесли сюда холеру, которая сгубила немало людей. Добраться до источника пресной воды можно по грунтовой дороге. Когда не беспокоят дожди, удастся спокойно доехать даже на машине. Окружает озеро густой и красивый лес, который отражается в кристально чистых водах.

Здесь так же водится несколько видов рыбы и разрешена рыбалка. На берегу есть массивные деревянные столы и лавки для отдыха.



Фото 7. Озеро Студеное





Фото 8. Озеро Холерное

## 2.5. ЭКОЛОГИЧЕСКАЯ ТРОПА «СОСНА – ЦАРИЦА»

Бузулукский бор - это уникальный бор в Поволжье, в котором находится вторая в мире по высоте сосна - великанша, которой более 350 лет. Сейчас в бору сделана современная Экологическая тропа «Царица-Сосна».

Экологическая тропа «Царица-Сосна» находится в Боровом-Опытном лесничестве на территории экопарка «Царь-бор». Маршрут проходит по разным типам местности: болотистой, лесной и включает «островок» реликтовых 300-летних сосен обхватом около 4 метров.



Фото 9. Экопарк «Царь-Бор»



Сосна-Царица - дерево произрастает на территории Борового-Опытного лесничества национального парка «Бузулукский бор» и служит центром почтения посетителей бора. Она получила имя «Царица-сосна» или «Сосна-Великанша». Высота сосны более 30 метров, а диаметр ствола – 140 см. Она настолько широкая, что даже три взрослых человека, взявшись за руки, не способны её обхватить. За свой почтенный возраст и уникальные масштабы сосна внесена в национальный реестр и имеет всероссийский статус «Дерево – памятник живой природы».



Фото 10. Сосна – Царица в Экопарке

Чтобы попасть на уникальную экотропу нужно проехать поселок Колтубановский, затем по асфальтированной дороге проехать через поселок Партизанский. После Партизанского поселка начинается лесная грунтовая дорога, которую в марте-апреле полностью затапливают талые воды. По этой грунтовой дороге нужно доехать до п. Паника.

Посередине поселка Паника есть знак с изображением сосны, затем нужно проехать через небольшой мост через реку Боровка. Само посещение экотропы без экскурсовода полностью бесплатное. Однако для посещения самого бора необходимо разрешение, стоимость которого 160 рублей. Разрешение можно получить электроно на сайте национального парка Бузулукский бор.

Перед началом экотропы расположены удобные деревянные скамейки, указательный знак и информационная доска. На информационной доске разме-

щена информация о национальном парке, правила посещения экотропы, также есть схематичное изображение экотропы с основными ее элементами.

Вся экотропа выложена деревянным настилом, вам остается только идти вперед по настилу и не сходить с него. На протяжении всей экотропы встречаются различные информационные стенды, беседки, информационные таблички.

На каждом информационном стенде есть какая-то краткая справка, информация и стихи великих русских поэтов о боре. Информация на стендах довольно познавательная и интересная. Особенно это интересно детям.

Идти по экотропе одно удовольствие: кругом поют птицы, шелестят листочки на деревьях, вдыхаешь аромат хвойного леса.

На протяжении всей тропы встречаются различные деревянные фигурки, лавочки для отдыхающих. Можно сесть отдохнуть, пофотографироваться. В некоторых местах тропы встречаются стенды с познавательной информацией, о флоре и фауне бора.

На экотропе также лежат поваленные ветром и временем старые деревья. Их размер впечатляет. Когда-то они были великими соснами, но время берет свое и они погибли.

На экотропе есть необычный деревянный трон. На нем можно неплохо пофотографироваться и представлять себя лесной нимфой среди соснового леса.

Экотропа проходит через разные части леса: здесь и хвойные посадки, и молодые дубки, и светлые березки. А чуть отойдешь с настила - кругом трава и непроходимый дикий лес.

Небольшое количество людей на тропе создает ощущение первобытного дикого леса. О присутствии человека напоминает лишь деревянный настил и информационные стенды с деревянными фигурками и лавочками.



Фото 11. Экотропа Бузулукского бора



В самом центре экотропы находится 350-летняя сосна - царица или сосна - великанша. Раньше можно спокойно подходить к сосне и обнимать ее. Сейчас сосну отгородили от туристов и их попыток оставить вырезанные имена на коре сосны.

У сосны находится информационный стенд с повествованием как стать царицей среди остальных сосен. Высота сосны 33 метра. Люди рядом с сосной смотрятся очень маленькими, а сосна выглядит настоящей великаншей. У самого основания сосны почти не осталось ветвей с иголками, зеленые ветви остались лишь на самой макушке сосны.

Еще два года назад рядом с сосной стояла ее сестра-великанша. Она была уже совсем засохшая и на ней не было ни одной зеленой иголки.

Сейчас ее спилили и она лежит справа от своей зеленой сестры - царицы. Ствол спиленной сосны более метра, а высота около 30 метров. Из спиленной сосны сделали настоящий экспонат: на месте спиленных ветвей наклеили информационные таблички с фауной бора, которая может питаться корой деревьев.

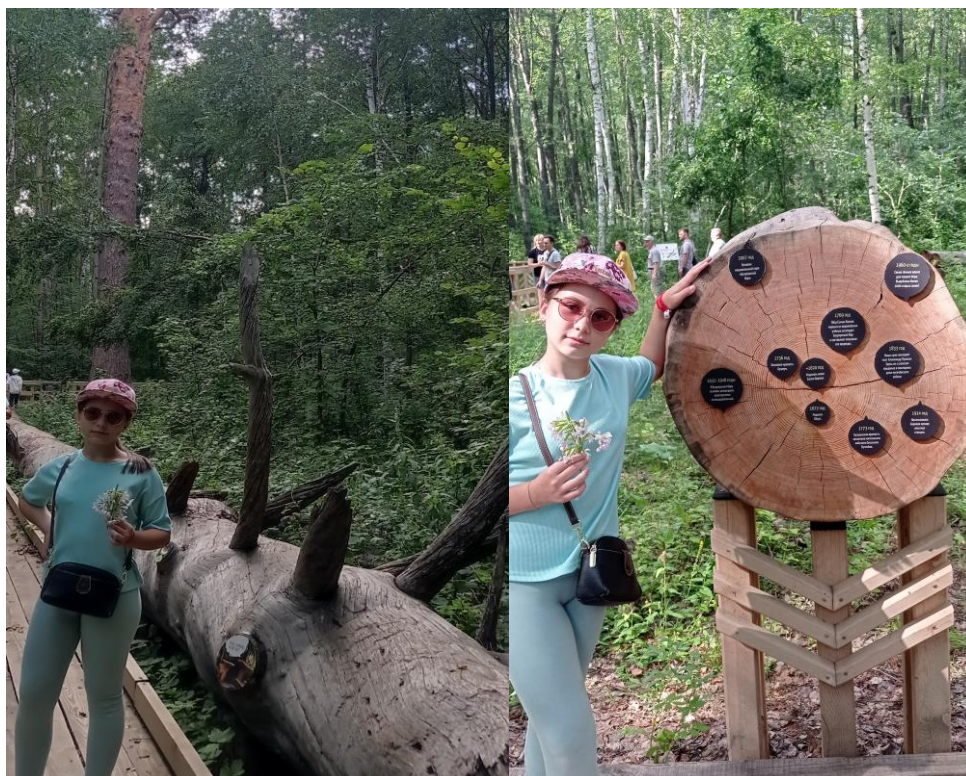


Фото 12. Сестра – Великанша

В конце экотропы обустроили настоящий парк, в котором будет комфортно и взрослым и детям. Тут есть и качели для самых маленьких, и песочница, и лавочки для отдыхающих. Также есть необычные фигурки животных из дерева и даже целая паутина с пауком.





Фото 13. Парк Царь-Бор

В детском парке размещены удобные лежаки, беседки, качели для отдыха. Их достаточно много, чтобы хватило всем отдыхающим. Есть необычные деревянные композиции для развлечения. Очень интересно посмотреть на такие необычные фигурки из дерева, прикоснуться к необработанному дереву

Экотропа "Царица-сосна" несомненно заслуживает внимания всех жителей Бузулукского района и близлежащих районов. Здесь понравится и детям, и взрослым, и молодежи. Здесь можно прогуляться, подышать свежим воздухом, посидеть отдохнуть и насладиться первобытным лесом вокруг. А информационные стенды расширят кругозор.

## 2.6 ХАСКИ ПАРК

Хаски-парк — туристический комплекс, который предлагает экологические маршруты и туры на собачьих упряжках в самом сердце национального парка «Бузулукский бор», среди вековых сосен и вдоль реки Боровки. Посетив экскурсию в питомник с хаски, можно узнать об особенностях этой породы и сделать фотографии с хаски и их щенками. А отдохнуть и поделиться впечатлениями можно во время бодрящего чаепития в уютной юрте у костра.

Также здесь можно круглый год заниматься дог-трекингом — совершать пешие прогулки с хаски.

Посещение Хаски-парка в Бузулукском бору всегда очень яркое и эмоциональное событие. Собаки социализированы и с удовольствием общаются с детьми. Туристы проникаются доверием к этим дружелюбным животным, преодолевают свои страхи и тревоги. Да и сама внешность хаски вызывает восхищение и эстетическое удовольствие.

Неприменно побывайте в этом удивительном месте. Найти его не сложно. Хаски-парк расположен в Бузулукском бору на любимившемся многим месте отдыха - перекатах.



Фото 14. Хаски-парк



Фото 14. Дог-Трекинг и Хаскотерапия



## 2.7 ДЕНДРОСАД

Еще одним памятником природы в Бузулукском бору является «Дендросад». Ему уже более 100 лет и там живут растения, не свойственные Южному Уралу. Его обустройство в настоящий момент не закончено, и пока еще нигде нет информации, какие деревья и растения остались в Парке с момента основания Дендросада.

Дендросад в Бузулукском бору — это коллекционный растительный фонд, где проводились опытно-экспериментальные и научно-исследовательские работы для демонстрации достижений лесной генетики и селекции. Он занимает площадь около 10 гектар, первые посадки датируются 1910 годом.

Дендросад — это ценный природный объект, отражающий серьезный многолетний труд лесоводов и имеющий большое научное, культурное и просветительское значение.



Фото. 15 – Дендросад в Бузулукском боре



Рисунок 3 – Схема Дендросада

Первые культуры экзотов в Бузулукском бору заложил лесничий Васильев прошлого столетия в «Горном питомнике» в бывшем Коссовском лесничестве (ныне Партизанское). Он испытывал ель колючую (голубую), ель обыкновенную, кедр сибирский и лиственницу сибирскую, сосну австрийскую, иргу, клен ясенелистный, клен полевой, барбарис.

В 1910-1912 годах профессор А.П.Тольский занимался выращиванием отдельных экзотов в питомнике Борового-Опытного лесничества с последующей высадкой в школы и дендроучасток. Но еще более масштабные и разнообразные работы по определению пригодности для лесокультурного дела экзотов были проведены Е.Д.Годневым в 1928-1939 годах. В различных почвенно-



грунтовых условиях с применением посадки и посева он испытал 205 видов деревьев и кустарников, в том числе 9 видов сосен, 3 вида лиственниц, 4 вида елей, 5 - березы, 2 – дуба, 22 – ивы, 19 тополей, 6 – орехов, 7 – акаций, по 5 – солянок, боярышников, смородин, кандымов и много других видов деревьев и кустарников.

Лесоводы прошлого столетия высадили в дендросад более 250 видов деревьев и кустарников. К сожалению, за более, чем 100 лет, сохранились не все посадки. Сегодня территория дендросада постепенно приводится в порядок силами волонтеров и работников национального парка. Сотрудники аккуратно расчищают сохранившиеся экзотические для бора древесно-кустарниковые породы, привезенные из разных стран мира. Распознано около 50 видов, и работа идет дальше.

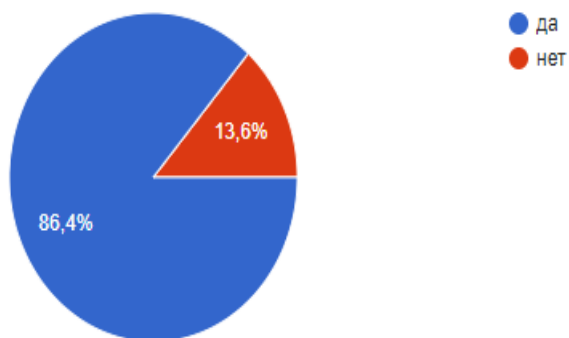
## 2.8 СОЦИОЛОГИЧЕСКИЙ ОПРОС «Что я знаю о Бузулукском боре»

На протяжении многих десятилетий Бузулукский бор выполняет исключительно важное рекреационное и оздоровительное значение для жителей Оренбургского и Сакмарского районов. В рекреационных целях оборудованы специальные места отдыха на реке Боровка и ее перекатах, озерах Студеное и Холерное, Экопарке Бузулукского бора. Живописные поляны, прозрачные озера, тысячелетние песчаные дюны и родники с целебной водой делают Бузулукский бор идеальным местом для тихого и умиротворенного отдыха.

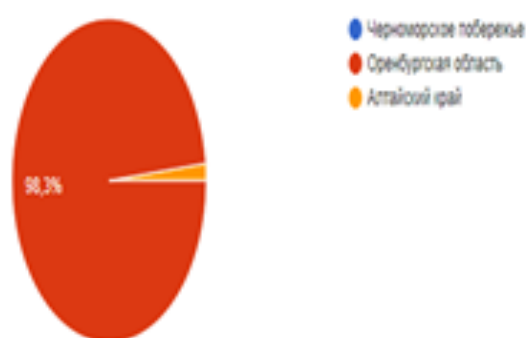
В данной работе был проведен социологический опрос «Что я знаю о Бузулукском боре» среди учащихся 4,5 и 6 классов МОАУ «СОШ №86» г.Оренбурга, число опрошенных 452 ученика, с целью выявления знаний учащихся об уникальном месте Оренбургской области, где можно поправить здоровье и хорошо отдохнуть.

На вопрос «Знаете ли вы о Бузулукском боре?», 86,4 % учащихся знают о существовании данного уникального места, вопрос «Где находится Бузулукский бор», 98,3%, знают, что Бузулукский бор находится в Оренбургской области.

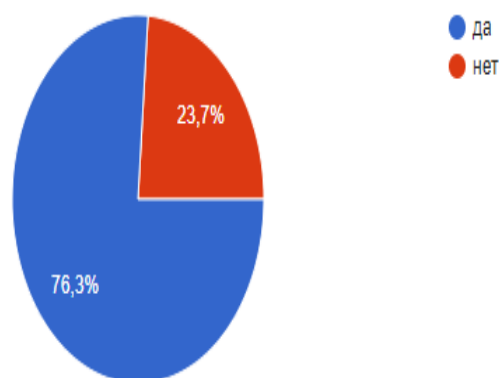
Знаете ли вы о Бузулукском боре?



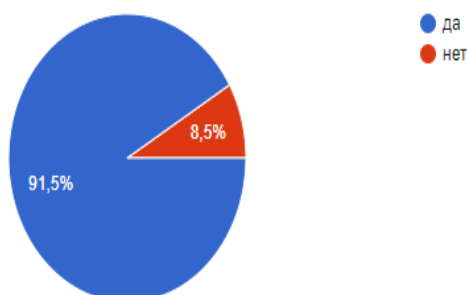
Где находится Бузулукский бор?



Знаете ли вы, что Бузулукский бор называют Жемчужиной Оренбуржья?



Хотели бы вы посетить Бузулукский бор?



Вопрос «Знаете ли вы, что Бузулукский бор называют Жемчужиной Оренбуржья?», 76,3% учащихся знают, что Бузулукский бор – это Жемчужина Оренбуржья. «Хотели бы вы посетить Бузулукский бор?», 91,5 % учащихся хотели бы посетить уникальный сосновый бор Оренбуржья.

Вопрос «Какие достопримечательности Бузулукского бора вам известны?», показал, что более 70% учащихся мало знают достопримечательности Бузулукского бора, кроме Сосны-Великанши. По растительному и животному миру было мало конкретных ответов, особенно по редким видам животных и рас-

тений. Был сделан вывод, о недостаточности знаний учащихся об уникальном и бесценности месте Оренбургской области.

Материалы работы могут использоваться на классных часах, посвященных родному краю, с целью расширения кругозора о местных достопримечательностях. Чем больше учащихся будут знать об уникальном месте Оренбуржья, тем бережнее будут относиться к родному краю.

## Заключение

По распоряжению Правительства Российской Федерации от 29 декабря 2007 г. № 1952-Р «Бузулукскому бору», присвоен статус Национального парка. Общая площадь национального парка 106,788 тыс. гектаров.

Национальный парк образован в целях сохранения и восстановления уникальных и типичных природных комплексов, в том числе единственного в степном Заволжье лесного массива.

Основными задачами национального парка являются:  
-сохранение природных комплексов, уникальных и эталонных природных участков и объектов растительного и животного мира;  
-сохранение историко-культурных объектов;  
-экологическое и историко-культурное просвещение населения;  
-создание условий для регулируемого туризма и отдыха;  
— разработка и внедрение научных методов охраны природы и экологического просвещения;  
-осуществление экологического мониторинга;  
-восстановление нарушенных природных и историко-культурных комплексов и объектов.

Национальный парк «Бузулукский бор» располагается на территории двух областей Оренбургской и Самарской и на территории четырех районов Бузулукского, Богатовского, Борского, Кинель-Черкасского.

В соответствии с законодательством земли национального парка разделены на функциональные зоны: заповедная зона, особо охраняемая зона, рекреационная зона, зона обслуживания посетителей, хозяйственная зона.

Национальный парк включает в себя 12 участков лесничеств: Борское, Богатовское, Скобелевское, Красно-Зорькинское, Петровское, Колтубановское, Партизанское, Державинское, Челюскинское, Комсомольское, Широковское, Боровое-Опытное.

Люди, которые едут отдыхать в Бузулукский бор, ощущают всю прелесть и не навязчивую красоту русской природы и увозят с собой в памяти жужжание бегущей воды, шелест листвы, запах соснового леса.

В результате проведенного исследования мы узнали много нового и интересного, познакомились с редкими растениями и животными Национального парка, достопримечательностями бора – древними соснами, которые растут в бору 300 и 350 лет, полюбовались природой уникальных мест, озер и рек.



Выражаем благодарность экскурсоводу санатория Бузулукский Бор Ольге Васильевне Семеновой – Терентьевой за интересные экскурсии и предоставленные материалы.



Фото 16. Экскурсовод санатория Бузулукский бор и автор работы

## **Список использованных источников**

1. Семенова –Терентьева О.В. С экскурсией по Бузулукскому бору: статьи, стихи, легенды, сказки, экскурсии.-Бузулук: «Буквица», 2024.-82с.
2. Милякова Е.А., Шеин Е.В., Русанов А.М. Бузулукский бор как фактор биоразнообразия естественной растительности примыкающих к нему территорий // Проблемы геоэкологии Южного Урала. Оренбург, 2005. С. 97-102.
3. О создании федерального государственного учреждения «Национальный парк «Бузулукский бор» [Электронный ресурс].: Распоряжение Правительства Рос. Федерации от 29 декабря 2007 г. № 1952-р // Поиск Закона Правовой портал. – Москва : Поиск Закона Правовой портал. 1226 Режим доступа : <http://poisk-zakona.ru/62966.html>.
4. Природа Оренбургской области : [В 3 ч.] / А. А. Чибилов ; Рос. акад. наук, Урал. отд-ние, Оренбург. фил. Рус. геогр. о-ва, Оренбург. отд. Ин-та экологии растений и животных. - Оренбург : Оренбург. фил. РГО, 1995. Ч. 1: Физико-географический и историко-географический очерк. Ч. 1. - Оренбург : Оренбург. фил. РГО, 1995. - 128 с.
5. Чибилёв А. А. Бузулукский бор : атлас-альбом А. А. Чибилёв. – Оренбург; Екатеринбург; СПб. : Ин-т степи УрО РАН ; РГО, 2012. – 240 с.